



Hunanwerthusiad Melin Homes 2016–17



Dyma grynodedb o Hunanwerthusiad Tai Melin ar gyfer 2016-17. Fel Cymdeithas Dai yng Nghymru, rhaid i Melin fodloni safonau a bennwyd gan Lywodraeth Cymru. Rhennir y safonau hyn yn ddau grŵp, Rhan A: Llywodraethu a Hyfywedd Ariannol, a Rhan B: Gwasanaethau Landlord. Rydym wedi trafod gyda'n staff a'n Panel Trigolion i weld sut mae pethau'n mynd.

Rhan A: Llywodraethu a hyfywedd ariannol

Rydym yn rhoi'r bobl sydd eisiau defnyddio ein gwasanaethau wrth graidd ein gwaith – rhoi'r dinesydd yn gyntaf

1

- Rydym wedi parhau i ymgorffori cyfranogiad trigolion yn y ffordd rydym yn cael ein llywodraethu. Mae gwaith y Grŵp Gwasanaethau Cwsmeriaid wedi sicrhau bod 'llais trigolion' clir yn ganolog i wella ein gwasanaethau eleni.
- Rydym wedi parhau i wneud ein gwasanaethau yn hygyrch i bawb ac rydym yn eu monitro i wneud yn siŵr eu bod yn deg ac yn agored.
- Mae gennym nawr ddull newydd i gasglu a defnyddio adborth gennych chi. Gwnaethom hyn trwy anfon mwy o negeseuon testun ac ebost. Rydym wedi cael mwy na 3,000 o ymatebion gennych ac rydym yn eu defnyddio i wella ein gwasanaethau a datrys ymholiadau yn gyflym.
- Rydym wedi gwella ein safonau o gydnabod ac archwilio cwynion ffurfiol. Eleni, rydym wedi cydnabod 100% ac wedi ymateb i 80% o gwynion yn ôl ein safon gwasanaeth.
- Rydym yn parhau i fod yn atebol i chi trwy gynnal arolwg STAR a defnyddio'r canlyniadau i wella beth rydym yn ei wneud. Cawsom raddfa foddhad 89.2% o ben i ben ac mae gennym gynllun i fod yn gymdeithas dai sy'n perfformio'n wych.

Customer
Services
Group



Rydym yn byw yn ôl gwerthoedd y sector cyhoeddus, trwy gynnal ein busnes gyda gonestrwydd a chyfanrwydd ac arddangos llywodraethu da trwy ein hymddygiad

2

- Rydym yn parhau i gyhoeddi gwybodaeth ynglŷn â'n gweithgareddau.
- Rydym yn gwybod y medrwn wella ein hagwedd tuag at Gydraddoldeb ac Amrywiaeth felly rydym wedi partneru gyda Tai Pawb, elusen arweiniol Cymru ar Gydraddoldeb a Chyfiawnder Cymdeithasol mewn Tai. Byddwn yn gweithio gyda nhw i gynhyrchu achrediad a fydd yn sicrhau ein bod yn arweinwyr yn y diwydiant.
- Rydym yn parhau i'ch cefnogi chi i gyfathrebu gyda ni yn y Gymraeg.
- Rydym yn parhau i ddangos ein heffaith ar ganlyniadau economaidd, cymdeithasol ac amgylcheddol. Mae hyn ar draws pob un o'n gweithgareddau gan gynnwys ein gwaith Bod yn Wyrddach ar ynni, Y Prentis gyda phrentisiaethau, Gofal a Thrwsio sy'n cefnogi pobl hŷn a rhai sy'n agored i niwed ynghyd â'n gweithgareddau tai craidd. Yn 2016/17 cafodd ein tîm Melin yn Gweithio 98 o bobl i mewn i waith a hyfforddiant.

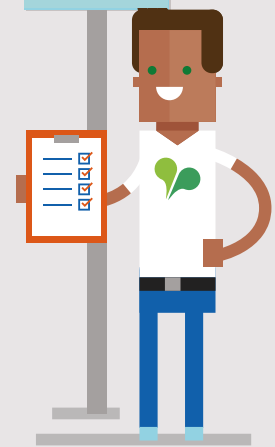


Cydraddoldeb

Amrywiaeth

Cymorth

Gonestrwydd



Rydym yn gwneud yn siwr bod ein pwrpas yn glir a'n bod yn cyflawni'r hyn rydym yn bwriadu ei wneud – gan wybod pwy sy'n gwneud beth a pham

3

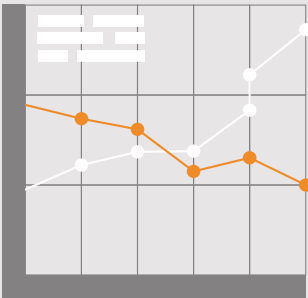
- Mae gennym fwrdd cryf o hyd sy'n parhau i herio'r hyn rydym yn ei wneud. Byddwn yn ymgymryd ag arolwg o sut rydym yn cael ein llywodraethu i sicrhau ein bod yn gweithredu'n effeithiol.
- Rydym yn parhau i ddatblygu ein hagwedd tuag at Werth am Arian ac mae gennym gynlluniau i fesur gwerth cymdeithasol ein gweithgareddau i wneud y mwyaf o'r hyn rydym yn ei wneud.
- Rydym yn parhau i ddatblygu ein hagwedd tuag at Werth am Arian ac mae gennym gynlluniau i fesur gwerth cymdeithasol ein gweithgareddau i wneud y mwyaf o'r hyn rydym yn ei wneud.
- Rydym wedi datblygu ein diwylliant a'n gwerthoedd a byddwn



yn sicrhau eu bod yn parhau i yrru sut rydym yn gweithredu. Roeddem yn 20fed yn rhestr dai'r Cwmnïau Gorau yn 2016, a 37ain yn rhestr y Sunday Times o'r 100 cwmni dielw gorau i weithio iddynt.

Rydym yn fusnes ariannol gadarn a hyfyw

4



- Rydym yn fusnes ariannol gadarn ac mae gennym safonau uchel o onestrwydd.
- Rydym yn ymwybodol iawn o'n risgiau busnes ac yn cymryd camau i ddelio ag unrhyw fygythion.
- Rydym yn rheoli ein risgiau yn effeithiol ac yn parhau i ddatblygu cartrefi a gwasanaethau o ansawdd uchel mewn amgylchedd economaidd heriol..

Rydym yn ymgysylltu ag eraill i wella a chael y canlyniadau gorau i'n trigolion a'r gymuned

5

- Mae gennym bartneriaethau effeithiol gydag amrywiol randdeiliaid ac rydym wedi cysylltu â chyfundrefnau trydydd sector i gael y canlyniadau gorau i'n trigolion. Rydym wedi gweithio'n agos gyda Chanolfan Gofalwyr Torfaen eleni i wella'r cymorth maen nhw'n ei roi.
- Rydym yn parhau i weithio'n gydweithredol ac yn effeithiol i sicrhau bod ein busnes craidd yn cael ei warchod.
- Rydym yn parhau i weithio'n agos gyda phartneriaid mewn awdurdodau lleol, ieuchyd, yr heddlu a gofal cymdeithasol. Rydym hefyd yn parhau i gefnogi 'Mewn Un Lle' gyda Bwrdd Iechyd Prifysgol Aneurin Bevan i ddatblygu llety sy'n diwallu anghenion cymorth penodol.

cydweithredu

Rhan B: Gwasanaethau Landlord

Rydym yn adeiladu ac adfer cartrefi i ansawdd da

1

- Rydym yn parhau i adeiladu cartrefi amldeiliadaeth o safon ac fe gyflwynwyd 128 o gartrefi newydd i gael eu rheoli yn 2016/17.



Rydym yn gosod cartrefi mewn modd teg, agored ac effeithiol

2

- Rydym yn gosod ein cartrefi mewn modd teg ac agored ac yn rhoi cyhoeddusrwydd i hyn ar ein gwefan.
- Rydym wedi gwella sut rydym yn rheoli eiddo gwag ac wedi gostwng yr amser pan fyddant yn wag rhwng tenantiaid o 80 diwrnod i 39 diwrnod yn ystod 2016/17.
- Cwblhaodd ein Grŵp Gwasanaethau Cwsmeriaid arolwg o'r safon pan fyddwn yn gosod ein cartrefi newydd. Caiff eu canfyddiadau nhw eu gweithredu i sicrhau ein bod yn gosod tai yr ydym yn fwy balch byth ohonynt.

Rydym yn rheoli ein cartrefi yn effeithiol

3

- Rydym yn parhau i gynnig y mathau mwyaf sicr o ddeiliadaeth i'n trigolion.
- Rydym yn pennu a chasglu ein rhenti a'n taliadau gwasanaeth yn effeithiol. Rydym yn defnyddio negeseuon testun i gysylltu â thrigolion a'u hatgoffa i dalu eu rhent. Rydym hefyd wedi gosod cyswllt talu 24 awr i gefnogi dulliau talu pellach.
- Rydym wedi gostwng nifer y tenantiaethau sydd wedi methu 19% yn 2016/17 a hefyd wedi gostwng nifer y trigolion gydag ôl-ddyledion rhent yr ydym yn mynd â nhw i'r llys 59%.
- Rydym yn parhau i gynnig cymorth ariannol i'n trigolion ac yn 2016/17 llwyddwyd i roi ychydig dros £2 filiwn yn ôl yn eu pcedi.



Rydym yn trwsio a chynnal cartrefi mewn modd effeithlon, amserol a chost-effeithiol.

4



- Rydym wedi parhau i fuddsoddi yn ein cartrefi ac rydym eisiau gwella sut mae ein heiddo yn perfformio'n ariannol, a byddwn yn datblygu hyn fel rhan o'n strategaeth Rheoli Asedau.
- Ymgwymerwyd â'r gwaith trwsio a chynnal a chadw gan gontractwr allanol; mae'r gwasanaeth hwn nawr yn fewnol i sicrhau bod y gwasanaeth yn fwy effeithlon, o safon uwch ac yn well gwerth am arian.
- Rydym eisiau gwella ein gwasanaeth trwsio adweithiol er mwyn medru buddsoddi mewn mwy o waith wedi ei gynllunio, megis ceginau, ystafelloedd ymolchi a boeleri newydd.

Rydym yn darparu gwasanaethau teg ac effeithlon i berchnogion.

5

- Rydym yn parhau i gefnogi trigolion gyda'r Hawl i Brynu a'r Hawl i Gaffael.
- Rydym yn parhau i ddarparu gwasanaethau rheoli effeithiol i'n cwsmeriaid lesddaliad a'n cwsmeriaid cydberchnogaeth.



Os oes gennych farn yr hoffech ei rhannu ar unrhyw rai o'r materion yn yr Hunanwerthusiad hwn, medrwch gysylltu â ni ar Facebook neu Twitter /melinhomes
Medrwch e-bostio ar: enquiries@melinhomes.co.uk neu ein ffonio ar 01495 745910

